

# 垃圾收費

## MSW Charging



# 「都市固體廢物收費（垃圾收費）培訓材料」 （賓館）

# 培訓大綱

1. 垃圾收費概覽
2. 法例要求
3. 賓館如何配合落實垃圾收費?
  - 確認適用的收費模式
  - 落實按袋收費
  - 落實按重收費
4. 減廢和回收安排

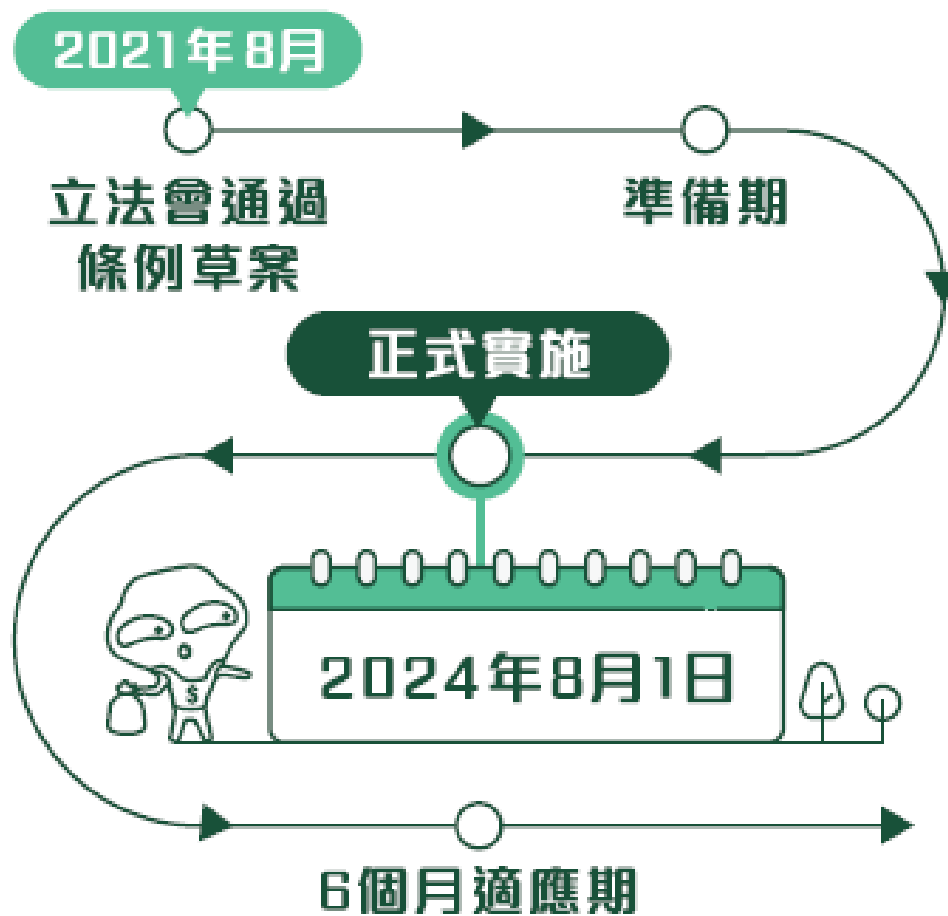
# 垃圾收費概覽



# 垃圾收費概覽

## 時間表

◆ 垃圾收費將於  
2024年8月1日  
正式實施





# 垃圾收費概覽

背景

減少碳排放  
以應對氣候變化

有助減少碳排放

加強減廢回收



減輕堆填區  
的沉重負擔

創造綠色就業

鼓勵環保/回收行業  
的可持續發展






# 垃圾收費概覽

## 基本原則

垃圾量愈少  
費用則愈少



按「**污染者自付**」  
原則**按量收費**

 不論採用何種收費  
模式，垃圾產生者  
**均有責任承擔**  
**相關費用**





# 垃圾收費概覽

## 涵蓋範圍



家居垃圾



工商業垃圾



**建築廢物、化學廢物及醫療廢物則不受垃圾收費管制**





# 垃圾收費概覽

## 收費模式



按袋收費

或



按重收費

按預繳式指定垃圾袋／指定標籤收費

按垃圾重量收費



適用的收費模式視乎垃圾產生者使用何種垃圾收集服務而定





# 垃圾收費概覽

## 適用的收費模式

- ◆ 由食環署/其承辦商的垃圾車或私營廢物收集商的壓縮型垃圾車收集垃圾(主要適用於賓館的一般垃圾)
- ◆ 送往食環署的垃圾收集站 (主要適用於賓館的一般垃圾)
- ◆ 由私營廢物收集商的非壓縮型垃圾車收集垃圾(主要適用於賓館棄置的大型或形狀不規則垃圾，例如傢俬)



食環署/其承辦商垃圾車



私營廢物收集商  
壓縮型垃圾車



市區離街垃圾站



垃圾桶站



私營廢物收集商非壓縮型垃圾車



按袋收費



按重收費

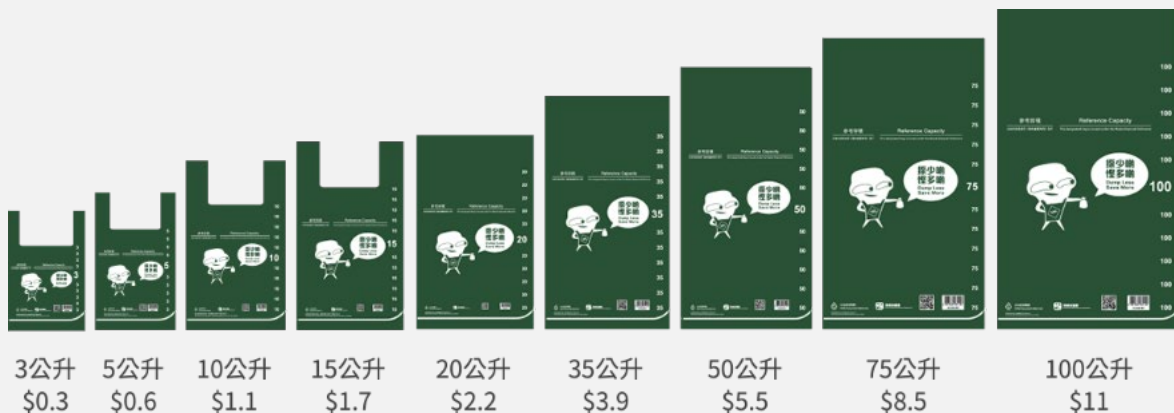


# 垃圾收費概覽

## 按袋收費

### 一般垃圾

以指定袋把垃圾包妥才棄置



每公升\$0.11

九種不同大小，容量介乎3公升至100公升

設有背心袋及平口袋兩款設計

另有240公升及660公升指定袋，售價分別為\$26及\$73。但須向環保署提交申請表及經過審批

### 大型垃圾

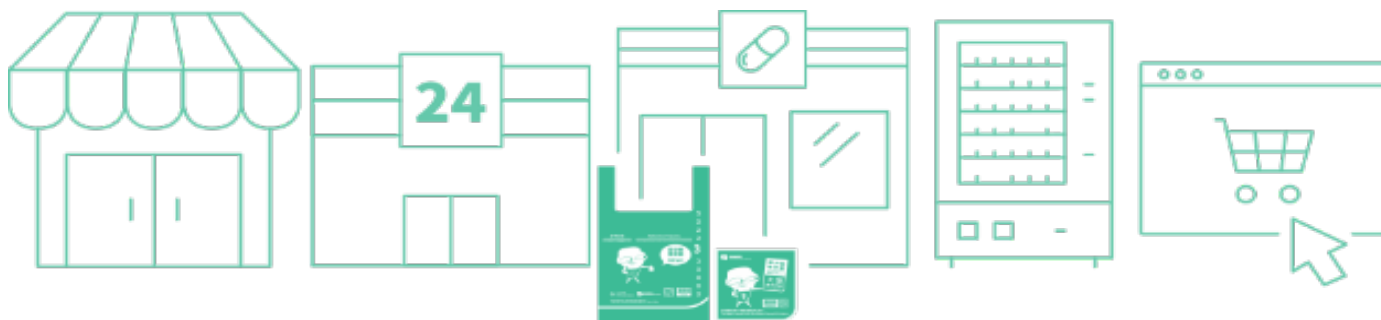
每件大型垃圾須貼上一個指定標籤才棄置



每個指定標籤劃一收費\$11



# 按袋收費 - 指定袋及指定標籤銷售點



- ◆ 可在獲環保署授權的網上平台及數千個零售點購買
  - 包括超級市場、便利店和藥房等
- ◆ 一般零售及大量採購指定袋的安排可瀏覽環保署的銷售平台網頁



**任何公司、機構或個別市民皆應只在獲環保署授權的零售點／網上平台購買指定袋及指定標籤，避免購入偽製品**



# 批量採購指定袋及／或指定標籤 申請表格

根據申請表格要求填寫資料，完成申請



法例



良好作業指引



其他參考文件



短片



宣傳品



實用連結



常見問題



## 申請表格



批量採購指定袋及／或指定標籤

批量採購指定袋向私人住宅住戶分發



## 其他參考文件



納入政府政策局/部門招標文件的清潔服務相關條文範本 - 範本1 (供私營物業管理界別參考之用)

納入政府政策局/部門招標文件的清潔服務相關條文範本 - 範本2 (供私營物業管理界別參考之用)

垃圾收費簡介簡報

都市固體廢物收費(垃圾收費): 清潔和垃圾收集服務合約安排

香港資源循環藍圖2035

環境局《可持續的廢物管理,進一步減少廢物方案,廢物收費具不可行?》

可持續發展委員會《都市固體廢物收費社會參與過程報告書》

《2018年廢物處置(都市固體廢物收費)修訂條例草案》委員會



# 垃圾收費概覽

## 按重收費

- 指定袋/指定標籤**不適用**
- 根據棄置地點，按垃圾重量收取的「入閘費」，為每公噸：
  - \$395
  - \$365
- 有關如何攤分「入閘費」
  - 賓館應與大廈的物管公司/業主立案法團商討



# 法例要求



# 法例要求

## 按袋收費: 由員工直接棄置垃圾的賓館

**不可**把沒有用指定袋包妥或貼上指定標籤的垃圾（違規垃圾）擺放在以下的執法點，或交給以下執法點的工作人員（如食環署、其承辦商及垃圾車的職員）



否則即屬違法

## 違規垃圾



### 食環署或其承辦商 垃圾車上



### 食環署垃圾收集站



### 私營廢物收集商 壓縮型垃圾車上

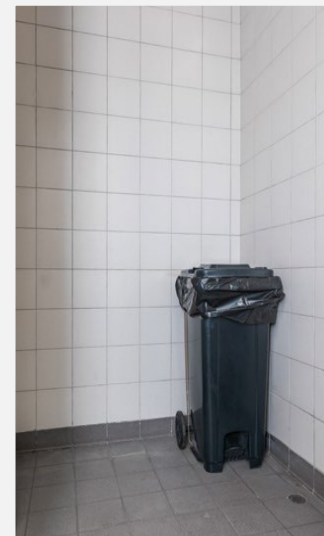


# 法例要求

## 按袋收費: 使用處所垃圾收集服務的賓館

- ◆ 須使用指定袋包妥一般垃圾/於每件大型垃圾上貼上指定標籤
- ◆ 然後才可擺放垃圾在處所內的公用垃圾收集點(執法點)，例如樓層垃圾房/垃圾槽、後樓梯、中央垃圾房、大型垃圾收集點等，否則即屬違法
- ◆ 如賓館負責人指使前線員工棄置沒有用指定袋包妥的垃圾，亦屬違法

### 公用垃圾收集點





# 賓館如何配合落實垃圾收費？



# 在賓館落實垃圾收費

## 確認處所適用的收費模式



大廈的垃圾收集車輛的類型

賓館的垃圾收集站/垃圾桶站的使用

大廈的大型垃圾的處理方法

確認大廈適用的  
收費模式



# 在賓館落實垃圾收費

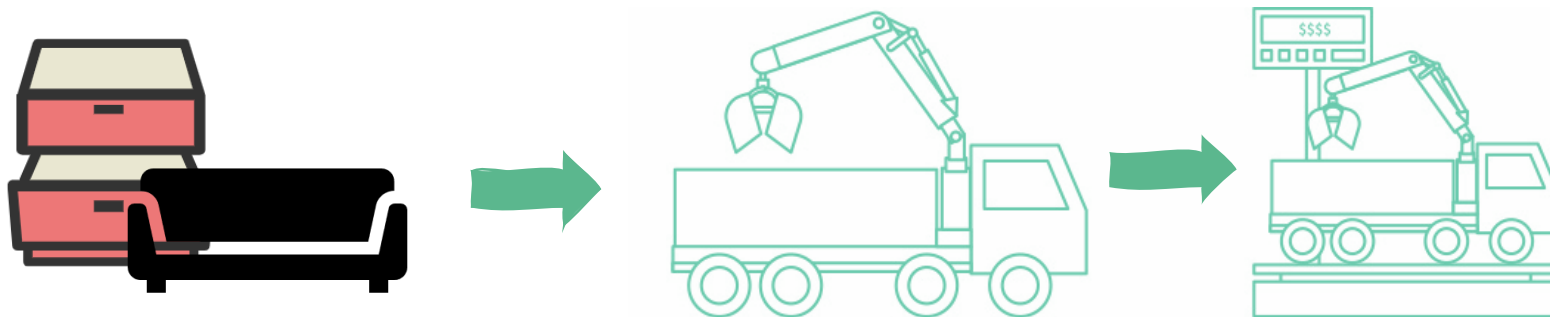
## 確認賓館適用的收費模式-多於一種適用的垃圾收費模式

- ◆ 視乎大廈現行的垃圾收集模式，其適用的垃圾收費模式可多於一種



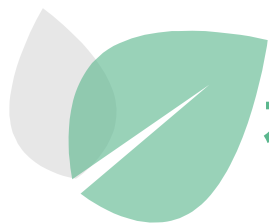
由食環署/其承辦商的垃圾車或私營廢物收集商壓縮型垃圾車收集一般垃圾/由賓館直接送往食環署的垃圾收集站

- ◆ 賓館負責人應事先清楚告知賓館員工其所處的大廈所有不同類型垃圾的收集安排及收費模式



由私營廢物收集商的非壓縮型垃圾車收集大型垃圾





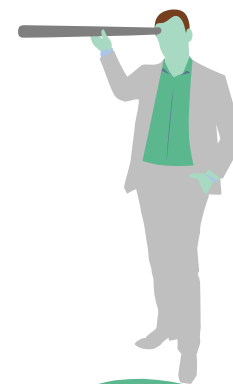
# 在賓館落實垃圾收費

## 落實按袋收費

### 賓館負責人/管理人員

#### 1. 監察及指導前線員工遵從法例

- ◆ 制訂工作計劃，包括工作流程、棄置垃圾安排的改動（例如分出回收物）、人手調配等
- ◆ 制訂相關的通告及工作指引
- ◆ 加強員工培訓，確保他們清晰了解相關法例要求和指引，確保前線員工棄置垃圾前已使用指定袋包妥垃圾或貼上指定標籤



## 2. 清潔員工收集垃圾的流程

- ◆ 住客在賓館產生的垃圾量相對較少，而賓館的住宿服務費用亦已包括處理住客產生的垃圾，住客只需把垃圾棄置於客房或賓館公共地方的垃圾容器內，無需自行使用指定袋

垃圾源頭	相應的行動
個別賓館客房	<ul style="list-style-type: none"><li>◆ 方案一：在客房內的垃圾桶套上指定袋，清潔員工收集時須把指定袋束緊再以透明垃圾袋盛載</li><li>◆ 方案二：清潔員工可使用大容量的指定袋（例如100公升指定袋）統一收集及包妥幾個客房的垃圾</li></ul>

方案一



方案二



## 2. 清潔員工收集垃圾的流程

### 垃圾源頭

### 相應的行動

- 賓館公用地方 (例如賓館大堂)
  - 員工辦公室
- ◆ 此類供住客/員工棄置垃圾的容器，可無需預先套上指定袋
  - ◆ 清潔員工可用大指定袋一併收集並包妥





## 垃圾源頭

## 相應的行動

賓館所有垃圾  
(包括客房及公用  
地方)

- 檢查賓館收集的所有垃圾已用指定袋妥善包好，然後才棄置於大廈的公用垃圾收集點或運往食環署垃圾收集站

(如需額外用大膠袋收集已經用指定袋包妥的垃圾，該袋必須為**透明垃圾袋**，以便處所的清潔員工在收集時垃圾能夠看到袋內全是以指定袋包妥的垃圾)



物管公司會清楚界定處所內公用垃圾收集點，並在顯眼位置貼上環保署的宣傳標貼，提醒業戶在這些收集點棄置垃圾時，必須使用指定袋包妥或貼上指定標籤

## 宣傳標貼





# 在賓館落實垃圾收費

## 落實按重收費

### 1. 收集垃圾的流程

- 毋須以指定袋包妥 - 在按重收費安排下，指定袋/指定標籤並不適用，以免造成雙重付費
- 清潔員工應按大廈的物管公司/業主立案法團與業戶事先訂定的垃圾處理程序棄置垃圾



### 2. 攤分「入閘費」

- 按大廈的物管公司預先制訂的攤分機制指引，攤分「入閘費」





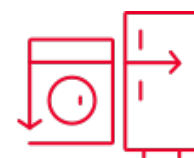
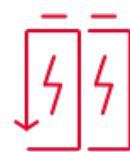
# 減廢和回收安排





# 減廢和回收安排

- ◆ 如**積極參與乾淨回收**，則無需為妥善回收的回收物(如廢紙/膠樽/鋁罐/玻璃樽)支付垃圾收費
- ◆ 不應夾雜垃圾於回收桶內
- ◆ 能**減少使用及選用容量較小的指定袋**棄置垃圾





# 落實減廢回收的良好作業

## 1. 賓館房間/公共地方



- ✓ 於賓館房間/公用地方(例如大堂)內設立回收桶，方便住客/員工進行分類回收
- ✓ 於客房內將回收物(例如膠水樽、鋁罐等)從一般垃圾分開，並放入另一個膠袋收集，以便回收



# 落實減廢回收的良好作業

## 2. 減少派發一次性即棄用品



- ✓ 可減少派發一次性用品(例如樽裝水)，並盡量提供可重用的用品，或者於客房內張貼標示，鼓勵住客減少使用，或於使用後進行分類回收



# 減廢和回收安排

## 減廢和回收資訊

- 香港減廢網站



多謝支持垃圾收費

