



垃圾收費

MSW Charging



「都市固體廢物收費（垃圾收費）培訓材料」

（幼稚園/小學/中學）

培訓大綱

1. 垃圾收費概覽
2. 法例要求
3. 幼稚園/小學/中學如何配合落實垃圾收費?
 - 確認適用的收費模式
 - 落實按袋收費
 - 落實按重收費
4. 減廢和回收安排

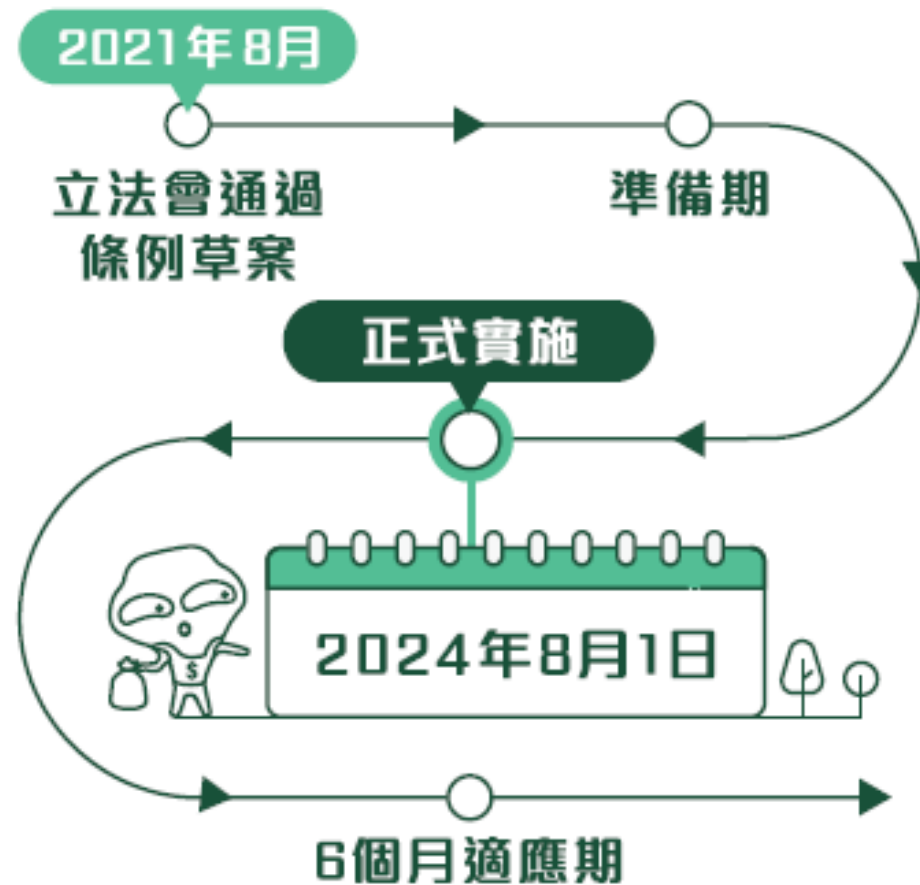
垃圾收費概覽



垃圾收費概覽

時間表

◆ 垃圾收費將於
2024年8月1日
正式實施





垃圾收費概覽

背景

減少碳排放
以應對氣候變化

有助減少碳排放

加強減廢回收



減輕堆填區
的沉重負擔

創造綠色就業

鼓勵環保/回收行業
的可持續發展






垃圾收費概覽

基本原則

垃圾量愈少
費用則愈少



按「污染者自付」
原則按量收費

 不論採用何種收費
模式，垃圾產生者
均有責任承擔
相關費用





垃圾收費概覽

涵蓋範圍



家居垃圾



工商業垃圾



建築廢物、化學廢物及醫療廢物則不受垃圾收費管制





垃圾收費概覽

收費模式



按袋收費

或



按重收費

按預繳式指定垃圾袋／指定標籤收費

按垃圾重量收費



適用的收費模式視乎垃圾產生者使用何種垃圾收集服務而定



垃圾收費概覽

適用的收費模式

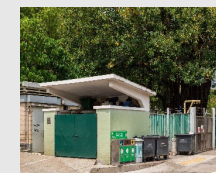
- ◆ 由食環署及其承辦商垃圾車(壓縮型或非壓縮型)；或私營廢物收集商的壓縮型垃圾車收集垃圾(主要適用於學校的一般垃圾)
- ◆ 直接將垃圾送往食環署的垃圾收集站 (主要適用於透過員工/聘請清潔員工棄置垃圾的學校)



市區離街垃圾站



垃圾桶站



鄉村式垃圾站



食環署及其承辦商垃圾車



私營廢物收集商壓縮型垃圾車



按袋收費

- ◆ 由私營廢物收集商的非壓縮型垃圾車收集垃圾
(主要適用於學校棄置的大型或形狀不規則垃圾(例如書櫃、書桌、椅子等))



私營廢物收集商非壓縮型垃圾車



按重收費



垃圾收費概覽

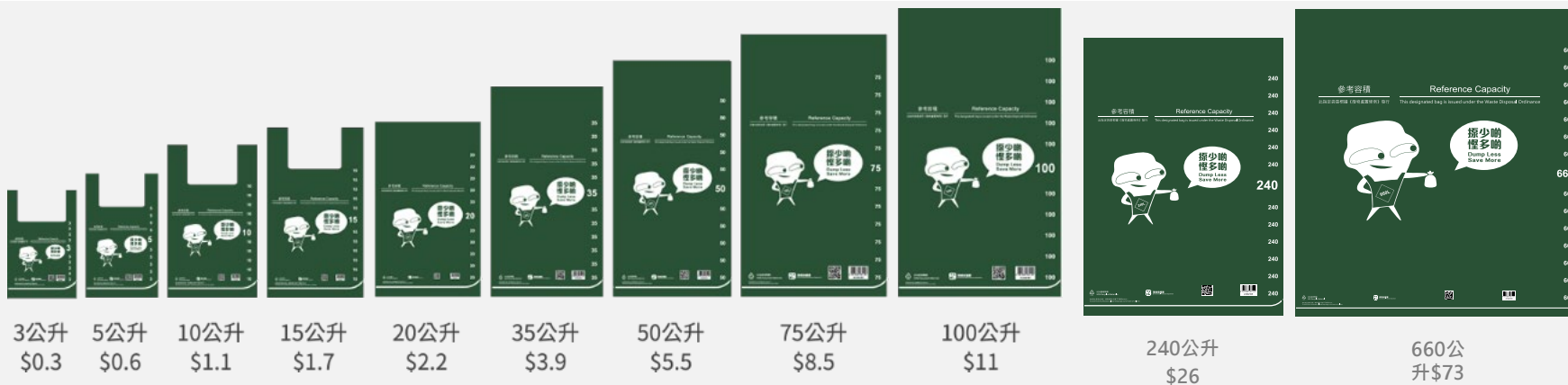
按袋收費

一般垃圾

大型垃圾

以指定袋把垃圾包妥才棄置

每件大型垃圾須貼上一個指定標籤才棄置



每公升\$0.11

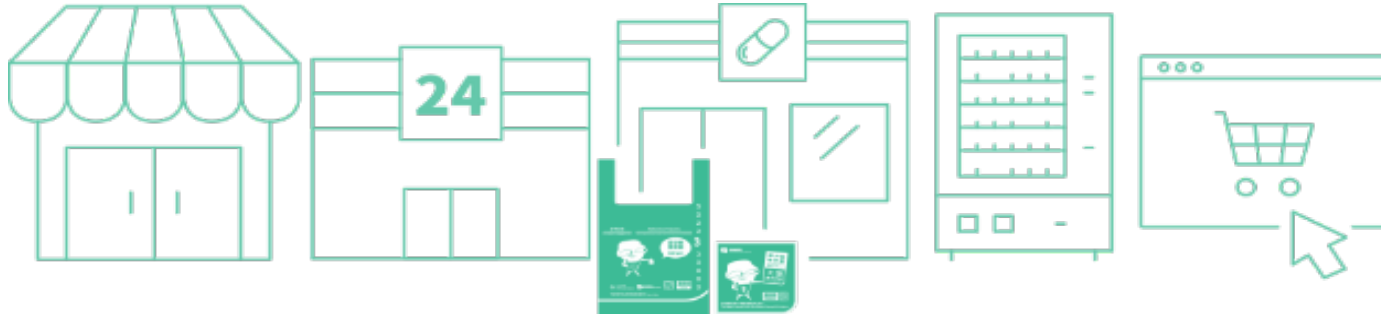
九種不同大小，容量介乎3公升至100公升
設有背心袋及平口袋兩款設計

每個指定標籤劃一收費\$11

另有240公升及660公升指定袋，售價分別為\$26及\$73。但須向環保署提交申請表及經過審批



按袋收費 - 指定袋及指定標籤銷售點



- ◆ 可在獲環保署授權的網上平台及數千個零售點購買
 - 包括超級市場、便利店和藥房等
- ◆ 一般零售及大量採購指定袋及/或指定標籤的安排可瀏覽環保署的銷售平台網頁



任何公司、機構或個別市民皆應只在獲環保署授權的零售點／網上平台購買指定袋及指定標籤，避免購入偽製品

批量採購指定袋及／或指定標籤 申請表格

根據申請表格要求填寫資料，完成申請



法例



良好作業指引



其他參考文件



短片



宣傳品



實用連結



常見問題



申請表格



批量採購指定袋及／或指定標籤

批量採購指定袋向私人住宅住戶分發



其他參考文件



納入政府政策局/部門招標文件的清潔服務相關條文範本 - 範本1 (供私營物業管理界別參考之用)

納入政府政策局/部門招標文件的清潔服務相關條文範本 - 範本2 (供私營物業管理界別參考之用)

垃圾收費簡介簡報

都市固體廢物收費(垃圾收費): 清潔和垃圾收集服務合約安排

香港資源循環藍圖2035

環境局《可持續的廢物管理,進一步減少廢物方案,廢物收費具不可行?》

可持續發展委員會《都市固體廢物收費社會參與過程報告書》

《2018年廢物處置(都市固體廢物收費)修訂條例草案》委員會



垃圾收費概覽

按重收費

- 指定袋/指定標籤**不適用**
- 根據棄置地點，按垃圾重量收取的「入閘費」，為每公噸：
 - \$395
 - \$365
- 有關如何攤分「入閘費」
 - 個別學校與自行聘請的私營廢物收集商商討



法例要求

法例要求

按袋收費: 學校的員工

不可把沒有用指定袋包妥或貼上指定標籤的垃圾 (違規垃圾)擺放在或交給以下執法點的工作人員 (如食環署、其承辦商及垃圾車的職員)



否則即屬違法



違規垃圾




食環署 垃圾收集站/鄉村式垃圾站/垃圾桶站	私營廢物收集商 壓縮型垃圾車	食環署及其承辦商 垃圾車
--------------------------	-------------------	-----------------



法例要求

按袋收費:使用學校垃圾收集服務的飯堂及小賣部

- ◆ 須使用指定袋包妥一般垃圾或在大型垃圾上貼上指定標籤
- ◆ 然後才可擺放垃圾在處所內的公用垃圾收集點(執法點)，例如供收集飯堂及小賣部承辦商垃圾的垃圾桶、垃圾房等  否則即屬違法
- ◆ 如學校/飯堂/小賣部職員指使前線員工棄置沒有用指定袋包妥的垃圾，亦屬違法

公用垃圾收集點



垃圾房

幼稚園/小學/中學 如何配合落實垃圾收費?





在幼稚園/小學/中學落實垃圾收費

確認處所適用的收費模式



垃圾收集車輛的類型

垃圾收集站/垃圾桶站的使用

大型垃圾的處理方法

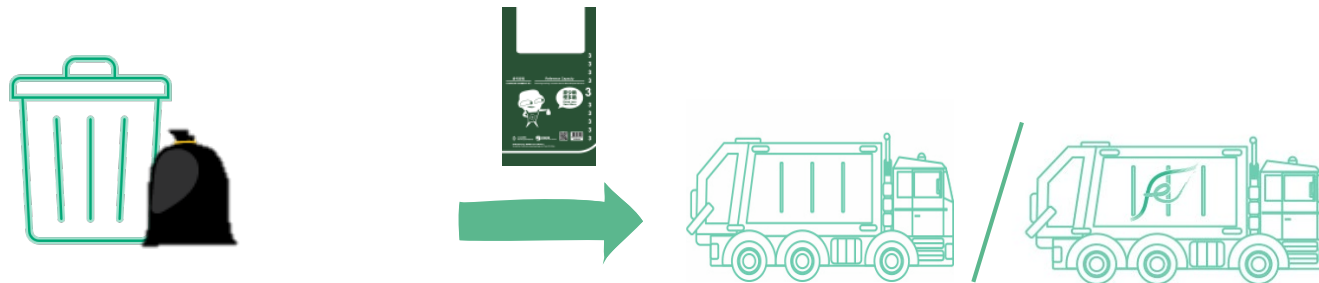
判斷其適用的收費模式



在幼稚園/小學/中學落實垃圾收費

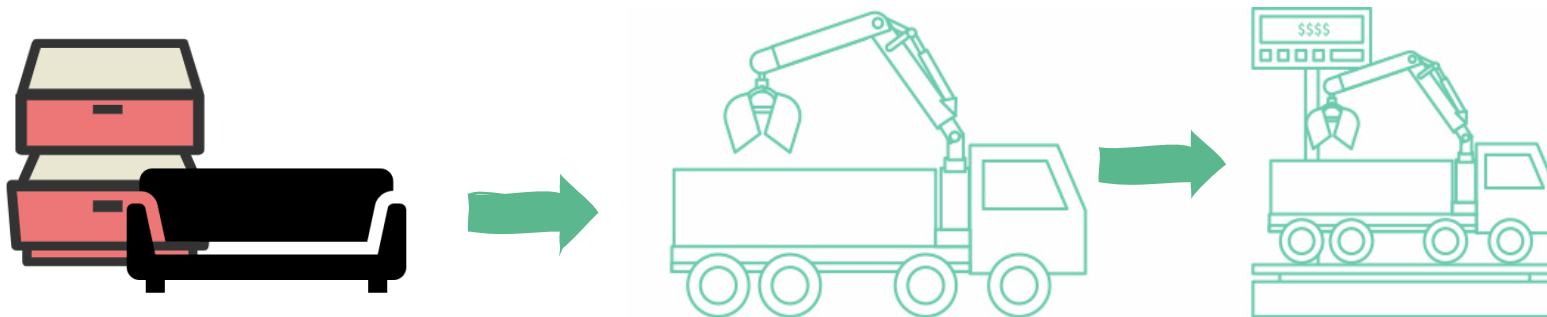
確認處所適用的收費模式-多於一種適用的垃圾收費模式

- ◆ 視乎學校現行的垃圾收集模式，其適用的垃圾收費模式可多於一種



由食環署及其承辦商垃圾車或私營廢物收集商壓縮型垃圾車收集一般垃圾

- ◆ 學校負責人及行政人員應事先清楚告知員工學校所有不同類型垃圾的收集安排及收費模式



由私營廢物收集商的非壓縮型垃圾車收集大型垃圾



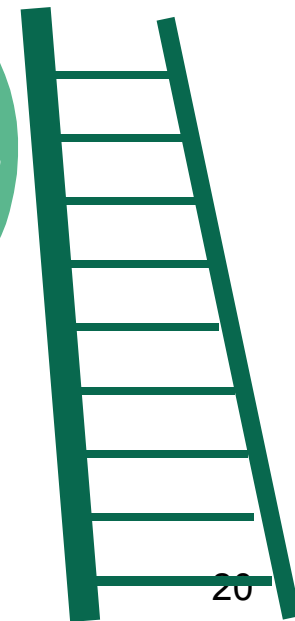
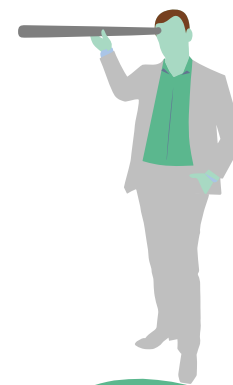
在幼稚園/小學/中學落實垃圾收費

學校負責人/行政人員

落實按袋收費

1. 監察及指導前線員工遵從法例

- ◆ 制訂工作計劃，包括工作流程、棄置垃圾安排的改動（例如分出回收物）、人手調配等
- ◆ 制訂相關的通告及工作指引
- ◆ 加強員工培訓，確保他們清晰了解相關法例要求和指引，並確保員工棄置垃圾前已使用指定袋包妥垃圾
- ◆ 製作提示訊息並張貼於適當地點（如中央垃圾房大垃圾桶附近及待垃圾車收集垃圾的地方），以提醒前線員工遵守相關法規



學校負責人/行政人員

2. 便利前線員工遵從法例的措施

- ◆ 可指示員工預先在學校適當的垃圾桶內套進指定袋，以方便他們用指定袋將垃圾包妥棄置



3. 清楚界定公用垃圾收集點 (適用於有使用學校垃圾收集服務的飯堂及小賣部)

- 處所的公用垃圾收集點 = 執法點
- 應按處所的垃圾收集安排，與清潔承辦商共同訂定處所內公用垃圾收集點
- 在顯眼位置貼上環保署的宣傳標貼



4. 清潔員工收集垃圾的流程

垃圾源頭

相應的行動

- 個別課室/實驗室
 - 教職員辦公室
 - 其他公用地方
- 例如：
- 圖書館
 - 平台
 - 花園
 - 大堂
 - 活動室
 - 會議室
 - 操場
 - 飯堂

- 清潔員工可預先在相關垃圾桶套上指定袋/用大指定袋一併收集所有此類地方的垃圾容器的垃圾
- 清潔員工須確保所有由學校內收集的垃圾，均已用指定袋包妥，然後才交予食環署及其承辦商、以壓縮型垃圾車收集垃圾的私營廢物收集商、或交去食環署的垃圾收集站



4. 清潔員工收集垃圾的流程

垃圾源頭

相應的行動

- 清潔員工在公用垃圾收集點收集飯堂/小食部的一般垃圾時應：
 - 檢視是否已用指定袋包妥，並拒收當面交來的違規垃圾
 - 為維持環境衛生，可收集在公用垃圾收集點發現的源頭不明的違規垃圾以作進一步處理
 - 不應使用較大容量的指定袋為餐廳「包底」，可視乎收集餐廳垃圾的垃圾桶的需要，另外自行安排購買和使用透明垃圾袋套在該垃圾桶內
 - 確保相關垃圾已用指定袋包妥，然後才交予食環署及其承辦商/以壓縮型垃圾車收集垃圾的私營廢物收集商/交去食環署的垃圾收集站
- 使用學校垃圾收集服務的餐廳



4. 清潔員工收集垃圾的流程

就學生宿舍而言，一般產生的垃圾量相對較少，而住宿服務費用亦已包括處理宿生產生的垃圾，宿生只須把垃圾棄置在房間或公共地方的垃圾容器內待清潔員工收集。宿生在宿舍的垃圾容器棄置垃圾時，毋須使用指定袋或指定標籤。

垃圾源頭

學生宿舍

- 個別宿舍房間
- 公用地方
 - 個別宿舍房間
 - 茶水間/廚房
 - 浴室
 - 洗衣房
 - 活動室
 - 其他公用空間

相應的行動

- 清潔員工可預先相關垃圾桶套上指定袋/用大指定袋一併收集所有此類垃圾容器的垃圾
- 清潔員工須確保所有由學校內收集的垃圾，均已用指定袋包妥，然後才交予食環署及其承辦商垃圾車或以壓縮型垃圾車收集垃圾的私營廢物收集商



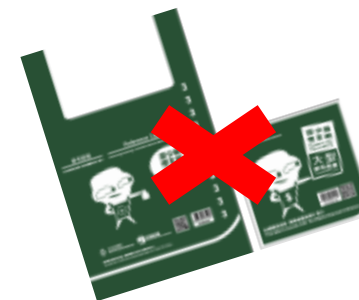


在幼稚園/小學/中學落實垃圾收費

落實按重收費

2. 收集垃圾的流程

- 由私營廢物收集商使用非壓縮型垃圾車收集並於廢物處理設施棄置的垃圾，會按它們的重量收取「入閘費」
- 毋須以指定袋包妥在按重收費安排下，指定袋/指定標籤並不適用，以免造成雙重付費
- 清潔員工可用普通垃圾袋收集所有學校內的垃圾，然後才交予私營廢物收集商





在幼稚園/小學/中學落實垃圾收費

3.繳付「入閘費」的建議安排

- 學校可在資源許可和中央垃圾房/大型垃圾收集點有足夠空間的情況下，考慮設置電子磅，以便與私營廢物收集商即場估算其學校的垃圾重量及入閘費

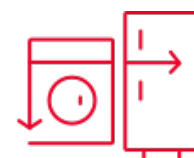


減廢和回收安排



減廢和回收安排

- ◆ 如**積極參與乾淨回收**，則無需為妥善回收的回收物(如廢紙/膠樽/鋁罐/玻璃樽/廚餘)支付垃圾收費
- ◆ 不應夾雜垃圾於回收桶內
- ◆ 能**減少使用及選用容量較小的指定袋**棄置垃圾





減廢和回收安排

學校可透過舉辦:

- ✓ 環保工作坊;
- ✓ 環保講座;
- ✓ STEM活動;
- ✓ 參觀活動;
- ✓ 回收體驗日;
- ✓ 環保展覽等

從而:

- 教導學生積極與正確使用回收設施
- 提升學生源頭減廢和乾淨回收的意識
- 鼓勵學生實踐綠色生活





落實減廢回收的良好作業

1. 幼稚園/小學/中學課室/公共地方



- ✓ 於學校課室/公用地方(例如大堂/花園等)內設立回收桶，方便學生/訪客/員工進行分類回收，然後由清潔員工收集同揀去學校既中央回收物收集點



落實減廢回收的良好作業

2.中央垃圾收集點



- ✓ 於中央垃圾收集點設置回收箱以收集學校的全部回收物，並清楚標示回收物的類別，方便前線清潔員工進行分類回收





減廢和回收安排

減廢和回收資訊

- 香港減廢網站



多謝支持垃圾收費