

垃圾收費

MSW Charging



「都市固體廢物收費（垃圾收費）培訓講座」 （私家醫院）

培訓講座大綱

1. 垃圾收費概覽
2. 法例要求
3. 私家醫院如何配合落實垃圾收費?
 - 確認適用的收費模式
 - 落實按袋收費
 - 落實按重收費
4. 減廢和回收安排

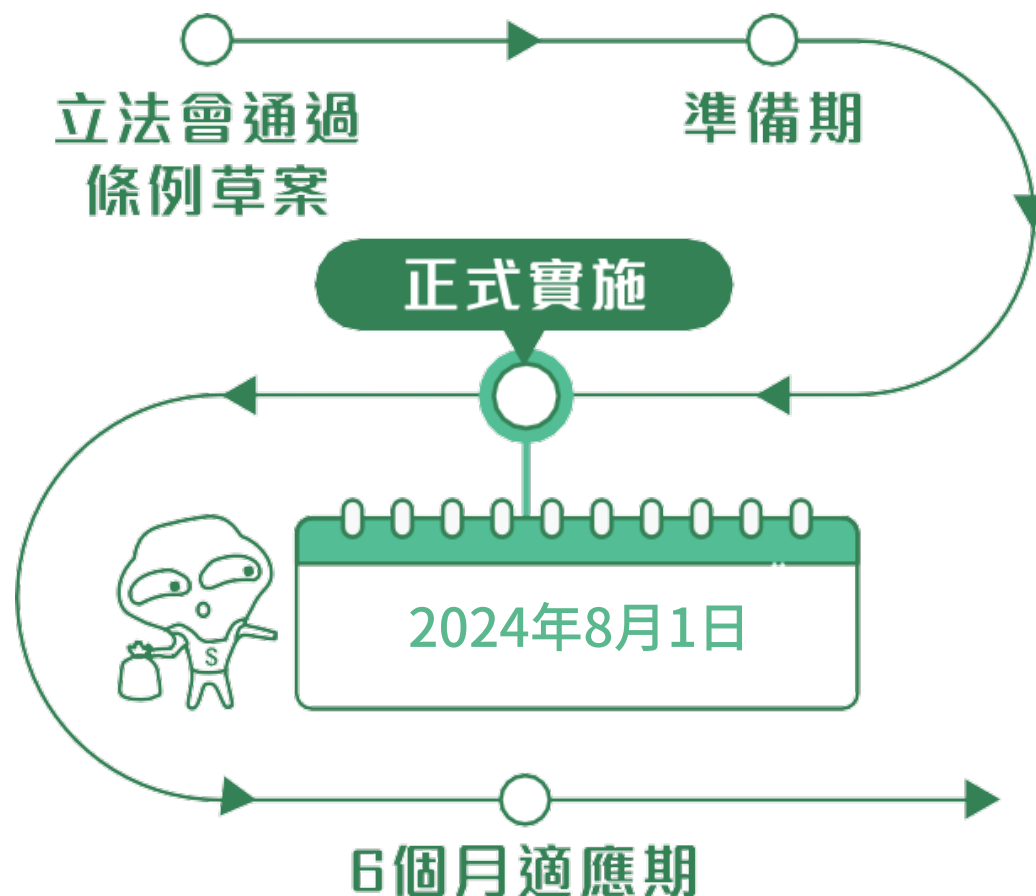
垃圾收費概覽



垃圾收費概覽

時間表

◆ 垃圾收費將於
2024年8月1日
正式實施





垃圾收費概覽

背景

減少碳排放
以應對氣候變化

有助減少碳排放

加強減廢回收



減輕堆填區
的沉重負擔

創造綠色就業

鼓勵環保/回收行業
的可持續發展






垃圾收費概覽

基本原則

垃圾量愈少
費用則愈少



按「污染者自付」
原則按量收費

 不論採用何種收費
模式，垃圾產生者
均有責任承擔
相關費用





垃圾收費概覽

涵蓋範圍



家居垃圾



工商業垃圾



建築廢物、化學廢物及醫療廢物則不受垃圾收費管制



垃圾收費概覽

收費模式



按袋收費

或



按重收費

按預繳式指定垃圾袋／指定標籤收費

按垃圾重量收費



適用的收費模式視乎垃圾產生者使用何種垃圾收集服務而定



垃圾收費概覽

適用的收費模式

- ◆ 由食環署及其承辦商垃圾車(不論是壓縮型或非壓縮型垃圾車); 或私營廢物收集商的壓縮型垃圾車 收集垃圾
- (主要適用於私家醫院的一般垃圾)



食環署及其承辦商
垃圾車



私營廢物收集商
壓縮型垃圾車



按袋收費

- ◆ 由私營廢物收集商的非壓縮型垃圾車收集垃圾
- (主要適用於私家醫院棄置的大型或形狀不規則垃圾或透過垃圾斗運走的垃圾)



私營廢物收集商非壓縮型垃圾車



按重收費



垃圾收費概覽

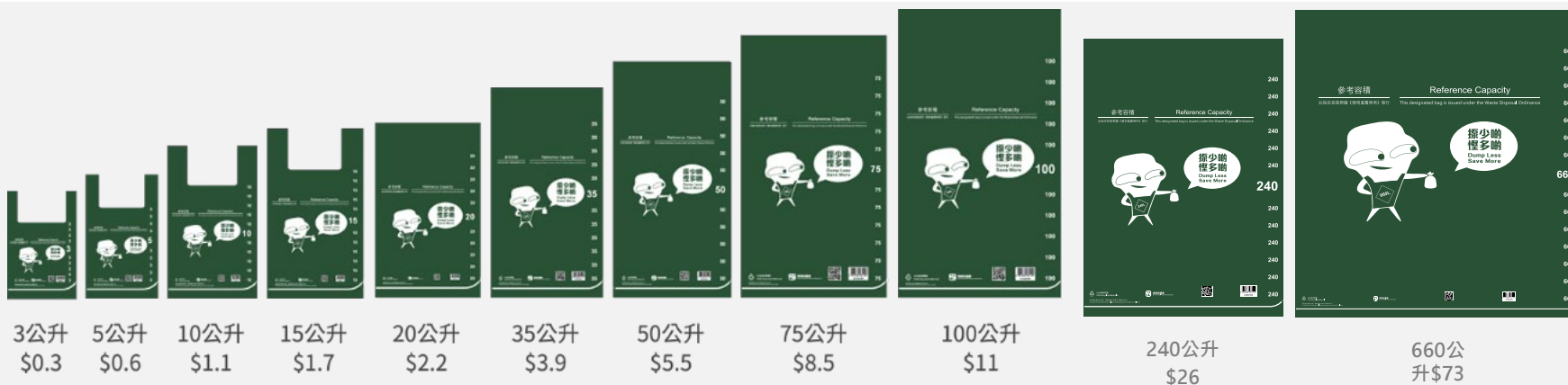
按袋收費

一般垃圾

大型垃圾

以指定袋把垃圾包妥才棄置

每件大型垃圾須貼上一個指定標籤才棄置



每公升\$0.11

九種不同大小，容量介乎3公升至100公升

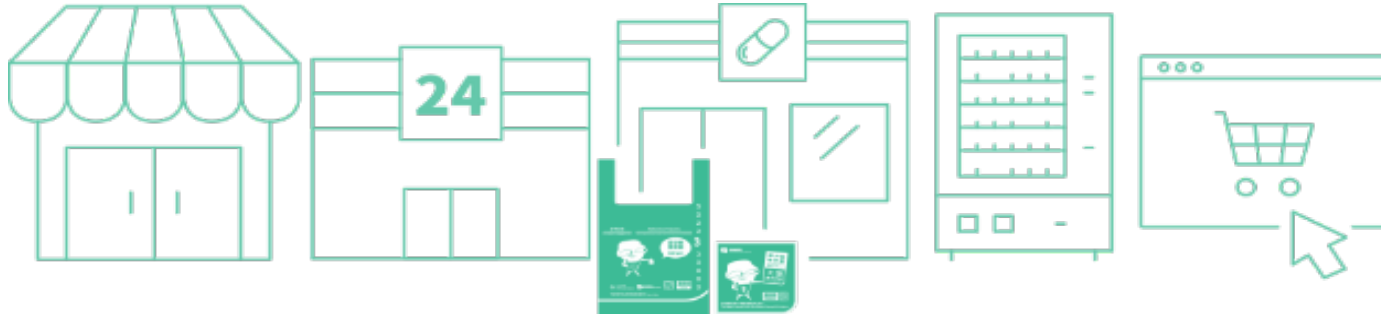
設有背心袋及平口袋兩款設計

每個指定標籤劃一收費\$11

另有240公升及660公升指定袋，售價分別為\$26及\$73。但須向環保署提交申請表及經過審批



按袋收費 - 指定袋及指定標籤銷售點



- ◆ 可在獲環保署授權的網上平台及數千個零售點購買
 - 包括超級市場、便利店、藥房等
- ◆ 一般零售及大量採購指定袋及/或指定標籤的安排可瀏覽環保署的銷售平台網頁



任何公司、機構或個別市民皆應只在獲環保署授權的零售點／網上平台購買指定袋及指定標籤，避免購入偽製品



批量採購指定袋及／或指定標籤 申請表格

根據申請表格要求填寫資料，完成申請



法例



良好作業指引



其他參考文件



短片



宣傳品



實用連結



常見問題



申請表格



批量採購指定袋及／或指定標籤

批量採購指定袋向私人住宅住戶分發



其他參考文件



納入政府政策局／部門招標文件的清潔服務相關條文範本 - 範本1 (供私營物業管理界別參考之用)

納入政府政策局／部門招標文件的清潔服務相關條文範本 - 範本2 (供私營物業管理界別參考之用)

垃圾收費簡介簡報

都市固體廢物收費(垃圾收費): 清潔和垃圾收集服務合約安排

香港資源循環藍圖2035

環境局《可持續的廢物管理,進一步減少廢物方案,廢物收費具不可行?》

可持續發展委員會《都市固體廢物收費社會參與過程報告書》

《2018年廢物處置(都市固體廢物收費)修訂條例草案》委員會



垃圾收費概覽

按重收費

- 指定袋/指定標籤**不適用**
- 根據棄置地點，按垃圾重量收取的「入閘費」，為每公噸：
 - \$395
 - \$365
- 有關如何攤分「入閘費」
 - 個別私家醫院與自行聘請的私營廢物收集商商討



法例要求

法例要求

按袋收費: 私家醫院負責處理垃圾的員工

不可把沒有用指定袋包妥或貼上指定標籤的垃圾（違規垃圾）擺放在以下的執法點，或交給以下執法點的工作人員（如食環署、其承辦商及垃圾車的職員）



否則即屬違法



違規垃圾



食環署或其承辦商
垃圾車上



私營廢物收集商
壓縮型垃圾車上



法例要求

按袋收費:使用私家醫院垃圾收集服務的租戶及職員宿舍的住戶

- ◆ 須使用指定袋包妥一般垃圾或在大型垃圾上貼上指定標籤
- ◆ 然後才可擺放垃圾在處所內的公用垃圾收集點(執法點)，例如樓層垃圾房/垃圾槽口、後樓梯、中央垃圾房、大型垃圾收集點等

 否則即屬違法

- ◆ 如租戶/商戶/住戶指使前線員工棄置沒有用指定袋包妥的垃圾，亦屬違法

公用垃圾收集點



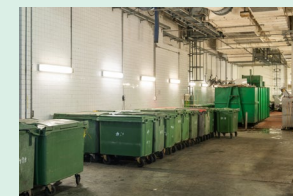
後樓梯垃圾桶



樓層垃圾房



樓層垃圾槽口



中央垃圾房

私家醫院如何配合落實垃圾收費？



在私家醫院落實垃圾收費

確認處所適用的收費模式



垃圾收集車輛的類型

垃圾收集站/垃圾桶站的使用

大型垃圾的處理方法

判斷其適用的收費模式



在私家醫院落實垃圾收費

確認處所適用的收費模式-設有垃圾壓縮系統

1. 流動垃圾壓縮系統(垃圾壓縮斗)



2. 固定式垃圾壓縮系統



3. 自動垃圾收集系統



垃圾由私營廢物收集商
非壓縮型垃圾車收集:

- 勾斗車將垃圾斗勾走



按重收費



在私家醫院落實垃圾收費

確認處所適用的收費模式-設有垃圾壓縮系統

4. 滾動式垃圾壓縮系統



垃圾最後卸入私營廢物
收集商壓縮型垃圾車



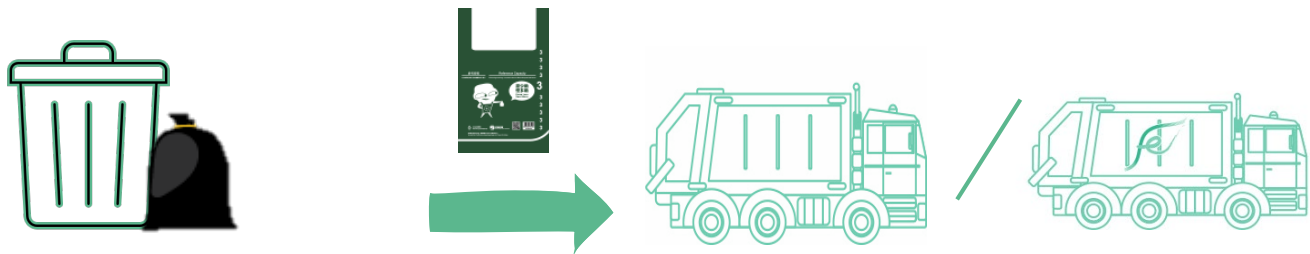
按袋收費



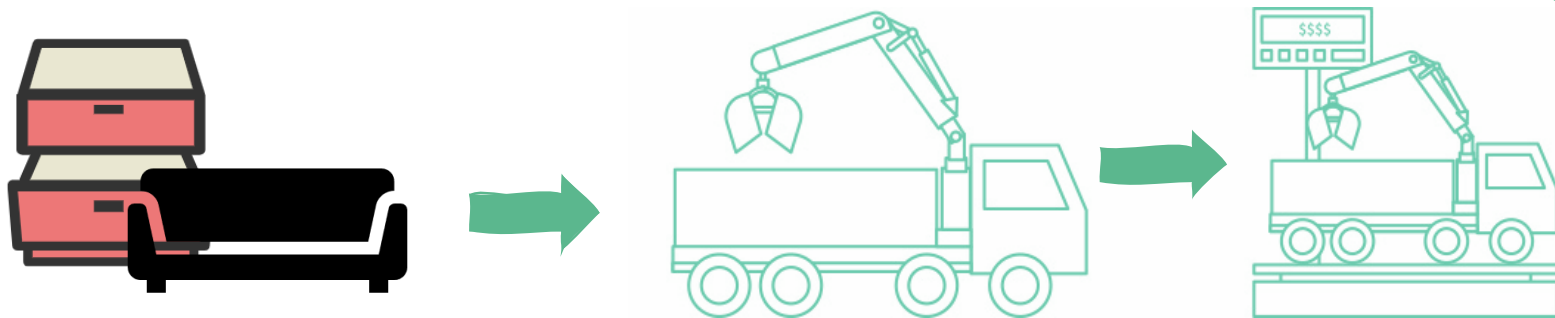
在私家醫院落實垃圾收費

確認處所適用的收費模式-多於一種適用的垃圾收費模式

- ◆ 視乎私家醫院現行的垃圾收集模式，其適用的垃圾收費模式可多於一種
- ◆ 私家醫院負責人應事先清楚告知員工/使用私家醫院垃圾收集服務的租戶/職員宿舍的住戶私家醫院所有不同類型垃圾的收集安排及收費模式



由食環署或其承辦商垃圾車或私營廢物收集商壓縮型垃圾車收集一般垃圾



由私營廢物收集商的非壓縮型垃圾車收集大型垃圾





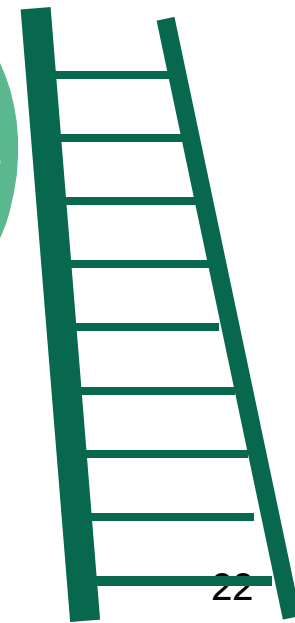
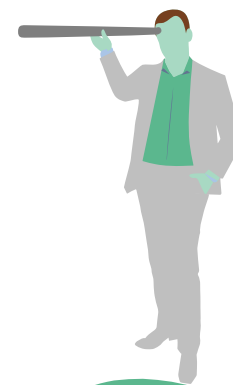
在私家醫院落實垃圾收費

落實按袋收費

1. 監察及指導前線員工遵從法例

- ◆ 制訂工作計劃，包括工作流程、棄置垃圾安排的改動（例如分出回收物）、人手調配等
- ◆ 制訂相關的通告及工作指引
- ◆ 加強員工培訓，確保他們清晰了解相關法例要求和指引，並確保員工棄置垃圾前已使用指定袋包妥垃圾或貼上指定標籤
- ◆ 製作提示訊息並張貼於適當地點（如中央垃圾房大垃圾桶附近及待垃圾車收集垃圾的地方），以提醒前線員工遵守相關法規

私家醫院負責人/管理人員



私家醫院負責人/管理人員

2. 便利前線員工遵從法例的措施

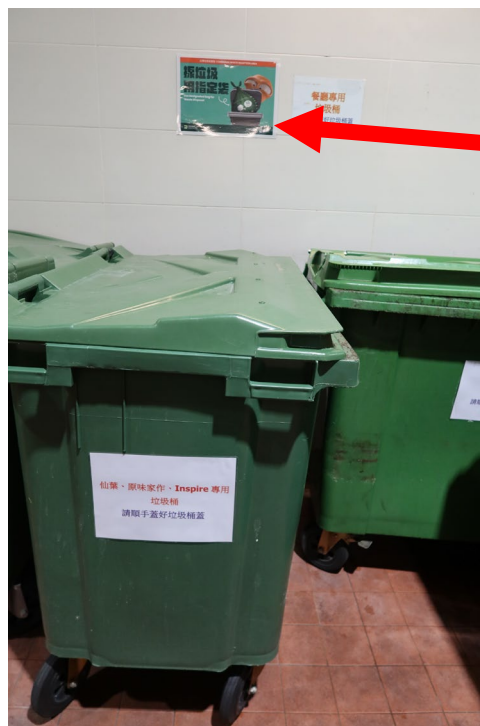
- ◆ 可指示員工預先在私家醫院適當的大垃圾桶內套進指定袋，以方便他們用指定袋將垃圾包妥棄置



3. 清楚界定公用垃圾收集點

(適用於有使用私家醫院垃圾收集服務的租戶及職員宿舍的住戶)

- 處所的公用垃圾收集點 = 執法點
- 應按處所的垃圾收集安排，與清潔承辦商共同訂定處所內公用垃圾收集點（如樓層／中央垃圾房和大型垃圾收集點等）
- 在顯眼位置貼上環保署的宣傳標貼



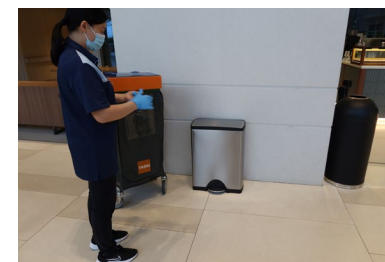
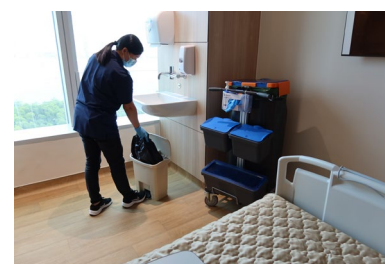
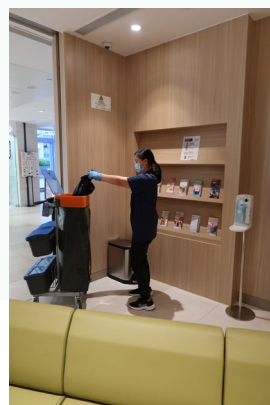
4. 清潔員工收集垃圾的流程

垃圾源頭

- 個別病房
 - 個別診症室
 - 員工辦公室
 - 護士站
 - 醫院廚房
 - 其他公用地方
- 例如：
- 大堂
 - 花園
 - 平台
 - 登記處
 - 繳費處
 - 復康中心

相應的行動

- 清潔員工可預先相關垃圾桶套上指定袋/用大指定袋一併收集所有此類垃圾容器的垃圾
- 清潔員工須確保所有由私家醫院內收集的垃圾，均已用指定袋包妥或貼上指定標籤，然後才交予食環署或其承辦商或以壓縮型垃圾車收集垃圾的私營廢物收集商



4. 清潔員工收集垃圾的流程

垃圾源頭

相應的行動

- 清潔員工在公用垃圾收集點收集租戶的一般垃圾時應：
 - 檢視是否已用指定袋包妥，並拒收當面交來的違規垃圾
 - 為維持環境衛生，可收集在公用垃圾收集點發現的源頭不明的違規垃圾以作進一步處理
 - 不應使用較大容量的指定袋為租戶「包底」，可視乎收集租戶垃圾的垃圾桶的需要，另外自行安排購買和使用透明垃圾袋套在該垃圾桶內
 - 確保相關垃圾已用指定袋包妥或貼上指定標籤，然後才交予食環署或其承辦商垃圾車或以壓縮型垃圾車收集垃圾的私營廢物收集商
- 使用醫院垃圾收集服務的租戶 (例如餐廳)





在私家醫院落實垃圾收費

落實按重收費

1. 「入閘費」 帳戶開戶安排

甲類帳戶	乙類帳戶
■ 適用於私營廢物收集商	■ 適用於日常產生大量垃圾的處所，例如大型設施、工廠、商場等

費用支付安排

- 環保署會郵寄或以電子郵件向帳戶戶主發出月結單。帳戶戶主須於發單日期後30日內繳款，否則需額外繳交付加費

- 私家醫院可聘請持有「甲類帳戶」的私營廢物收集商代為收集及處置垃圾
- 私家醫院應與私營廢物收集商商討垃圾收集服務安排，以及費用結算細節，從而保障雙方利益
- 私家醫院可直接申請成為「乙類帳戶」，並透過「甲類帳戶」戶主的已登記車輛代為運送垃圾到廢物處理設施，然後直接向環保署支付有關費用



在私家醫院落實垃圾收費

落實按重收費



申請表格 ▾ 常見問題 字型大小 EN 繁 簡

登入

入閘費系統網頁
已開始運作

都市固體廢物收費計劃
按重量徵收「入閘費」

帳戶申請

登記後可在此登入

甲類帳戶
(適用於有垃圾收集車輛登記於
其名下的公司或個人)

乙類帳戶
(適用於具規模的垃圾產生者)

豁免類帳戶
(政府部門)

聯絡我們

可在此登記乙類
帳戶新戶口

根據網頁要求填寫資料，完成申請


申請人資料

*稱謂

先生 太太 女士 公司

* 英文公司名稱

中文公司名稱

*商業登記號碼及分行編號 (例如: 12345678-001) 

*公司地址

通訊地址與上方不同

*手提電話號碼

*電話號碼

傳真號碼

*以作本申請通訊用之電郵

*聯絡人姓名

*接收賬單及其他資訊的方式

電郵 郵寄

*商業登記證副本

上載文件

*地址證明副本

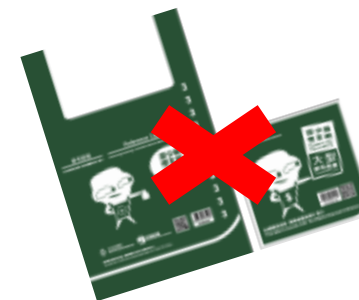
上載文件

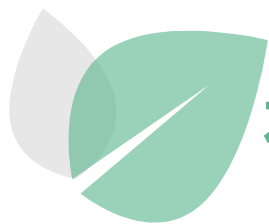


在私家醫院落實垃圾收費

2. 收集垃圾的流程

- 由私營廢物收集商使用非壓縮型垃圾車收集並於廢物處理設施棄置的垃圾，會按它們的重量收取「入閘費」
- 毋須以指定袋包妥在按重收費安排下，指定袋/指定標籤並不適用，以免造成雙重付費
- 清潔員工可用普通垃圾袋收集所有私家醫院內的垃圾，然後才交予私營廢物收集商





在私家醫院落實垃圾收費

3.繳付「入閘費」的建議安排

- 私家醫院可在資源許可和中央垃圾房/大型垃圾收集點有足夠空間的情況下，考慮設置電子磅，以便與私營廢物收集商即場估算其私家醫院的垃圾重量及入閘費



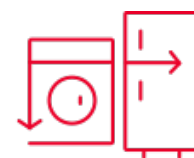
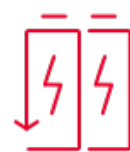
減廢和回收安排





減廢和回收安排

- ◆ 如積極參與乾淨回收，則無需為妥善回收的回收物(如廢紙/膠樽/鋁罐/玻璃樽/廚餘)支付垃圾收費
- ◆ 不應夾雜垃圾於回收桶內
- ◆ 能減少使用及選用容量較小的指定袋棄置垃圾





落實減廢回收的良好作業

1. 私家醫院房間/公共地方



- ✓ 於私家醫院病房/公用地方(例如大堂/花園等)內設立回收桶，方便院友/訪客/員工進行分類回收，然後由清潔員工收集同揀去私家醫院既中央回收物收集點

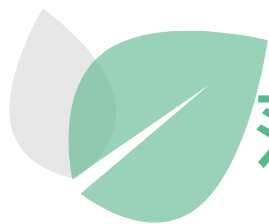


落實減廢回收的良好作業

2.中央垃圾收集點



- ✓ 於中央垃圾收集點設置回收箱以收集私家醫院的全部回收物，並清楚標示回收物的類別，方便前線清潔員工進行分類回收



落實減廢回收的良好作業



垃圾收費
MSW CHARGING

3. 醫院廚房

餐前廚餘

- ✓ 把食材的包裝物料分開處理，盡量回收包裝物料
- ✓ 於工作枱附近放置餐前廚餘收集桶，及套上指定袋的垃圾桶以分開收集廚餘和一般垃圾





落實減廢回收的良好作業

3. 醫院廚房

餐後廚餘

- ✓ 於清洗餐具處放置餐後廚餘收集桶、回收桶及套上指定袋的垃圾桶以收集一般垃圾
- ✓ 前線員工於整理餐後桌面時，可先把廚餘和不可回收的物料（如餐具、牙籤、紙巾等）分開擺放，然後將廚餘棄置於廚房內廚餘桶
- ✓ 使用篩分離廚餘中的液體，以便運輸及後續的處理
- ✓ 於清洗碗碟過程中產生的廚餘，應避免回收
- ✓ 應於回收桶及廚餘桶上貼上清晰標示，以確保員工正確棄置回收物和廚餘





環保署廚餘收集先導計劃

- 主要為廚餘量較多及雜質較少的處所 (包括公眾及私營工商場地) 收集廚餘
- 送往政府的廚餘處理設施轉化為再生能源及堆肥
- 環保署會為前線員工提供廚餘源頭分類及回收培訓
- 如管理公司欲參與先導計劃，歡迎電郵至 fwc@epd.gov.hk





減廢和回收安排

減廢和回收資訊

○ 香港減廢網站



○ 廢玻璃容器收集服務



多謝支持垃圾收費