

垃圾收費

MSW Charging



「都市固體廢物收費（垃圾收費）培訓材料」 （工商業樓宇）

培訓大綱

1. 垃圾收費概覽
2. 法例要求
3. 工商業樓宇如何配合落實垃圾收費?
 - 確認適用的收費模式
 - 協助業戶做好準備
 - 員工培訓
 - 落實按袋收費
 - 落實按重收費
4. 減廢和回收安排



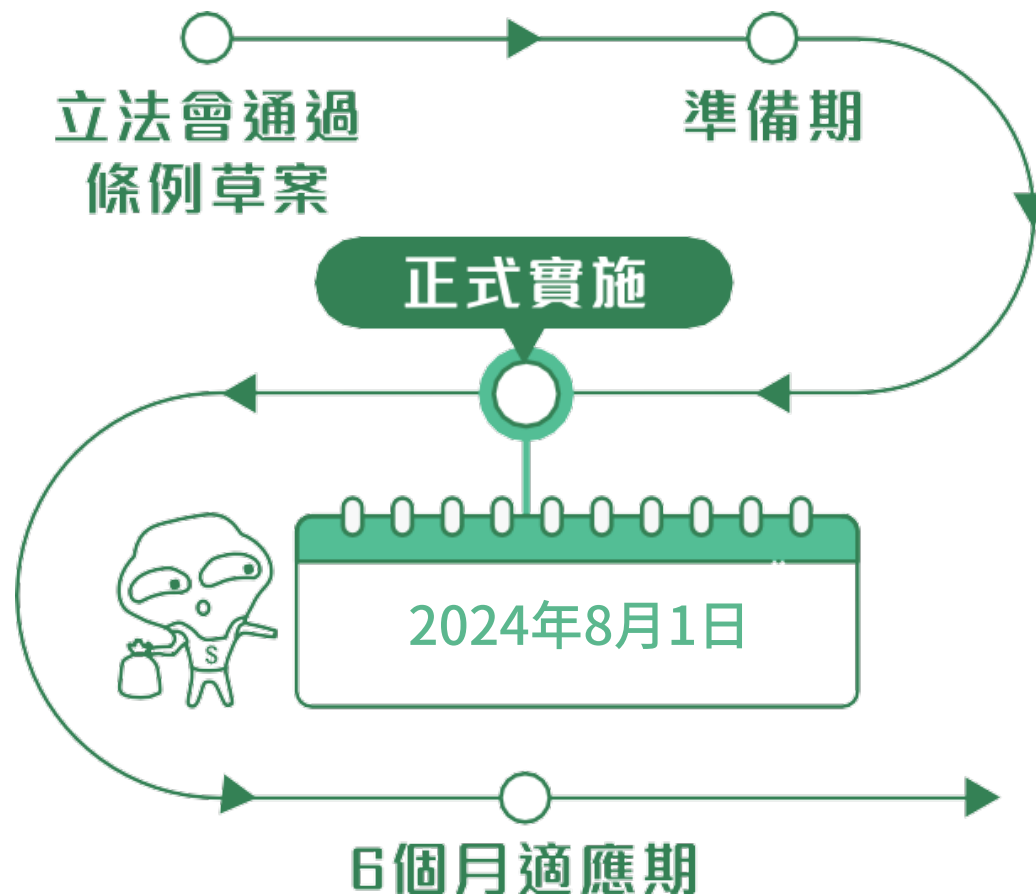
垃圾收費概覽



垃圾收費概覽

時間表

◆ 垃圾收費將於
2024年8月1日
正式實施





垃圾收費概覽

背景

減少碳排放
以應對氣候變化

有助減少碳排放

加強減廢回收



減輕堆填區
的沉重負擔

創造綠色就業

鼓勵環保/回收行業
的可持續發展






垃圾收費概覽

基本原則

垃圾量愈少
費用則愈少



按「污染者自付」
原則按量收費

 不論採用何種收費
模式，垃圾產生者
均有責任承擔
相關費用





垃圾收費概覽

涵蓋範圍



家居垃圾



工商業垃圾



建築廢物、化學廢物及醫療廢物則不受垃圾收費管制



垃圾收費概覽

收費模式



按袋收費

或



按重收費

按預繳式指定垃圾袋／指定標籤收費

按垃圾重量收費



適用的收費模式視乎垃圾產生者使用何種垃圾收集服務而定



垃圾收費概覽

適用的收費模式

- ◆ 直接將垃圾送往食環署的垃圾收集站 (主要適用於自行或聘請清潔員工棄置垃圾的個別業戶)
- ◆ 由私營廢物收集商的壓縮型垃圾車收集垃圾 (主要適用於工商業樓宇的一般垃圾)
- ◆ 由私營廢物收集商的非壓縮型垃圾車收集垃圾 (主要適用於工商業樓宇棄置的大型或形狀不規則垃圾或透過垃圾斗運走的垃圾)



市區離街垃圾站



垃圾桶站



鄉村式垃圾站



壓縮型垃圾車



非壓縮型垃圾車



按袋收費



按重收費

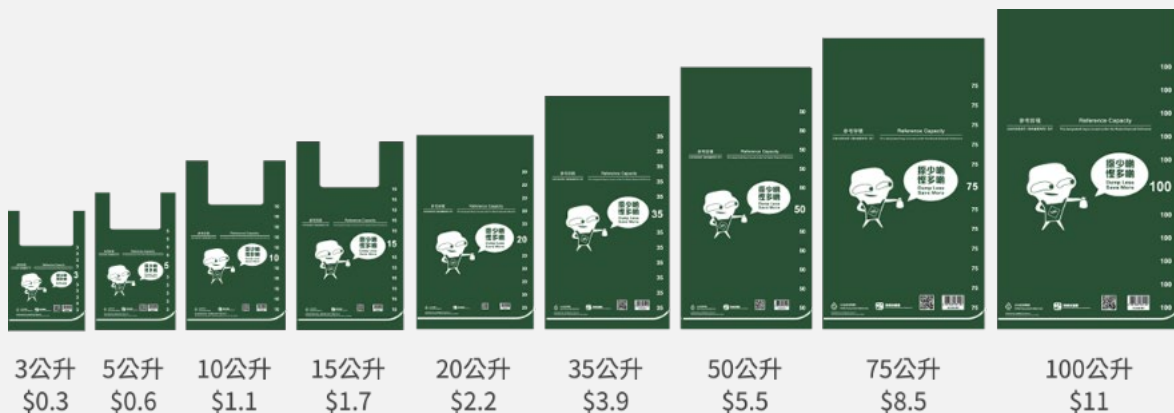


垃圾收費概覽

按袋收費

一般垃圾

以指定袋把垃圾包妥才棄置



每公升\$0.11

九種不同大小，容量介乎3公升至100公升

設有背心袋及平口袋兩款設計

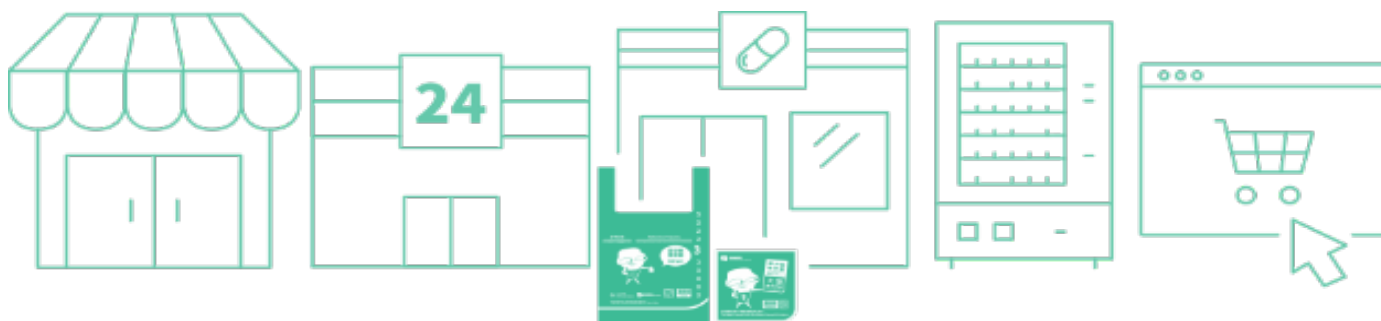


另有240公升及660公升指定袋，售價分別為\$26及\$73。
但必須向環保署提交申請表及經過審批

* 無法以指定袋包妥的工商業大型垃圾一般會經私營廢物收集商使用非壓縮型垃圾車收集，所以會以「按重」模式收費，指定標籤並不適用



按袋收費 - 指定袋及指定標籤銷售點



- ◆ 可在獲環保署授權的網上平台及數千個零售點購買
 - 包括超級市場、便利店、藥房等
- ◆ 一般零售及大量採購指定袋及/或指定標籤的安排可瀏覽環保署的銷售平台網頁



任何公司、機構或個別市民皆應只在獲環保署授權的零售點／網上平台購買指定袋及指定標籤，避免購入偽製品



批量採購指定袋及／或指定標籤 申請表格

根據申請表格要求填寫資料，完成申請



法例



良好作業指引



其他參考文件



短片



宣傳品



實用連結



常見問題



申請表格



批量採購指定袋及／或指定標籤

批量採購指定袋向私人住宅住戶分發



其他參考文件



納入政府政策局／部門招標文件的清潔服務相關條文範本 - 範本1 (供私營物業管理界別參考之用)

納入政府政策局／部門招標文件的清潔服務相關條文範本 - 範本2 (供私營物業管理界別參考之用)

垃圾收費簡介簡報

都市固體廢物收費(垃圾收費): 清潔和垃圾收集服務合約安排

香港資源循環藍圖2035

環境局《可持續的廢物管理,進一步減少廢物方案,廢物收費具不可行?》

可持續發展委員會《都市固體廢物收費社會參與過程報告書》

《2018年廢物處置(都市固體廢物收費)修訂條例草案》委員會



垃圾收費概覽

按重收費

- 指定袋/指定標籤**不適用**
- 根據棄置地點，按垃圾重量收的「入閘費」，為每公噸：
 - \$395
 - \$365
- 有關如何攤分「入閘費」
 - 物管公司應與業主立案法團/業戶商討
 - 或
 - 個別業戶與自行聘請的私營廢物收集商商討



法例要求

法例要求

按袋收費: 由員工直接棄置垃圾的業戶

不可把違規垃圾擺放在以下的執法點，或交給以下執法點的工作人員 (如食環署、其承辦商及垃圾車的職員)



否則即屬違法



違規垃圾



食環署
垃圾收集站/鄉村式垃圾站/垃圾桶站



食環署或其承辦商
垃圾車上



私營廢物收集商
壓縮型垃圾車上



法例要求

按袋收費:使用處所提供的垃圾收集服務的業戶

- ◆ 須使用指定袋包妥一般垃圾或在大型垃圾上貼上指定標籤
- ◆ 然後才可擺放垃圾在處所內的公用垃圾收集點(執法點)，例如樓層垃圾房、後樓梯、中央垃圾房、大型垃圾收集點等



否則即屬違法

- ◆ 如業戶負責人指使前線員工棄置沒有用指定袋包妥的垃圾，亦屬違法

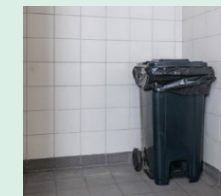


如處所樓層設有垃圾槽，前線員工也須按上述要求包妥一般垃圾，然後才可投入垃圾槽，否則即屬違法

公用垃圾收集點



後樓梯垃圾桶



樓層垃圾房



樓層垃圾槽口

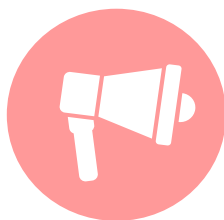
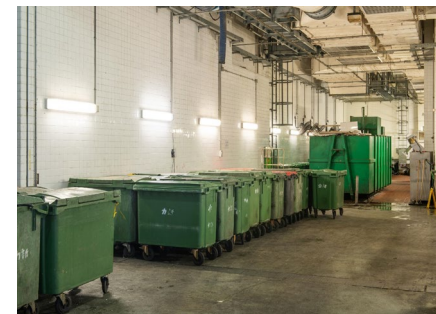


中央垃圾房

法例要求

按袋收費: 處所的清潔承辦商員工(清潔員工)

- ✓ 發現源頭不明的違規垃圾，仍可繼續：
 - 收集和投入垃圾槽口
 - 運送至中央垃圾房
- ✓ 收集**違規垃圾**後須以指定袋包妥/貼上指定標籤，才可棄置於執法點或交給在該執法點提供運廢服務的前線人員



不可把違規垃圾擺放在:

- X 私營廢物收集商的壓縮型垃圾車上
- X 食環署的垃圾收集站/鄉郊垃圾站/垃圾桶站
或
- X 把違規垃圾交給於上述執法點執行職務以將垃圾運走的前線人員



 **否則即屬違法**

工商樓宇如何配合落實垃圾收費？





在工商業樓宇落實垃圾收費

確認處所適用的收費模式



垃圾收集車輛的類型

垃圾收集站/垃圾桶站的使用

大型垃圾的處理方法

判斷其適用的收費模式



在工商業樓宇落實垃圾收費

確認處所適用的收費模式-設有垃圾壓縮系統

1. 流動垃圾壓縮系統(垃圾壓縮斗)



2. 固定式垃圾壓縮系統



3. 自動垃圾收集系統



垃圾由私營廢物收集商
非壓縮型垃圾車收集:

- 勾斗車將垃圾斗勾走



按重收費



在工商業樓宇落實垃圾收費

確認處所適用的收費模式-設有垃圾壓縮系統

4. 滾動式垃圾壓縮系統



垃圾最後卸入私營廢物
收集商壓縮型垃圾車



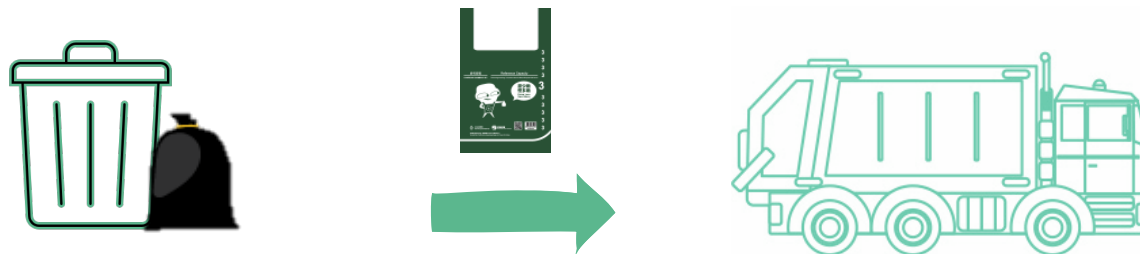
按袋收費



在工商業樓宇落實垃圾收費

確認處所適用的收費模式-多於一種適用的垃圾收費模式

- ◆ 視乎處所現行的垃圾收集模式，其適用的垃圾收費模式可多於一種



由私營廢物收集商壓縮型垃圾車運走收集一般垃圾

- ◆ 物管公司應事先清楚告知租戶其處所所有不同類型垃圾既收集安排及收費模式



由私營廢物收集商的非壓縮型垃圾車收集大型垃圾



在工商業樓宇落實垃圾收費

協助業戶做好準備



事前溝通

- 制訂工作計劃



資訊發放

- 發放垃圾收費和減廢資訊



宣傳教育活動

- 舉辦宣傳教育活動



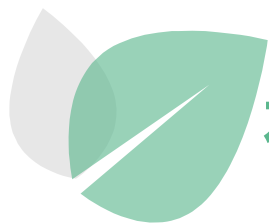
定期檢討/匯報

- 設立定期檢討的機制
- 完善相關的配套



意見回饋

- 收集業戶及其他持份者意見



在工商業樓宇落實垃圾收費

員工培訓

物管公司及/ 清潔承辦商管理人員

- 相關法例要求

管理處職員

- 與業戶的溝通
- 處理違規個案

前線管理員

- 執行工作指引
- 處理違規個案

清潔員工

- 了解垃圾收集安排
- 違規垃圾處理方法
- 匯報違規個案
- 妥善處理回收物





在工商業樓宇落實垃圾收費

落實按袋收費

1. 向業戶解釋收費安排

- 善用準備期向業戶宣傳並解釋垃圾收費的目的
- 解釋垃圾收費實施後處所處理垃圾的安排
- 考慮提供銷售點的資訊供業戶參考

2. 清楚界定公用垃圾收集點

- 處所的公用垃圾收集點 = 執法點
- 應按處所的垃圾收集安排，與清潔承辦商共同訂定處所內公用垃圾收集點（如樓層／中央垃圾房和大型垃圾收集點等）
- 在顯眼位置貼上環保署的宣傳標貼



3. 清潔員工收集垃圾的流程

垃圾源頭 相應的行動

個別業戶

- ▶ 清潔員工在公用垃圾收集點收集個別業戶棄置的一般垃圾/大型垃圾時應：
 - 檢視是否已用指定袋包妥，並拒收當面交來的違規垃圾
 - 為維持環境衛生可收集在公用垃圾收集點發現的源頭不明的違規垃圾以作進一步處理
 - 不應使用較大容量的指定袋為業戶「包底」，可視乎個別處所的需要，另外自行安排購買和使用透明垃圾袋套在個別樓層的大型垃圾桶內



垃圾源頭

相應的行動

個別業戶

- 如物管公司有為業戶提供逐戶收集垃圾的安排，清潔員工應該：
 - 檢視垃圾是否已用指定袋包妥，並拒收違規垃圾
 - 準備額外的指定袋，以便即時提供給沒有以指定袋包妥垃圾的業戶使用
 - 即時記錄有關業戶資料，方便其後向業戶收取相關指定袋費用



垃圾源頭

相應的行動

- 訪客在公用地方（例如平台花園和升降機大堂等）用以收集少量小體積垃圾的垃圾容器內棄置垃圾時，毋須使用指定袋包妥
- 清潔員工從此類垃圾容器收集垃圾時毋須檢視違規垃圾
- 清潔員工可預先在相關容器套上指定袋/用大指定袋一併收集所有此類垃圾容器的垃圾
- 清潔員工須確保所有由工商業樓宇內收集的垃圾，均已用指定袋包妥，然後才交予以壓縮型垃圾車收集垃圾的私營廢物收集商

其他公用地方



4. 處理公用地方垃圾及違規垃圾的開支安排

安排業戶攤分
相關指定袋開支的建議

- 以實報實銷形式或每個月以一個大約的固定收費形式，向業戶收取

減少需安排業戶攤分垃圾
收費開支的建議措施

- 檢視處所範圍內公用廢屑箱的數目及擺放位置，按情況調整/減少公用地方的廢屑箱的數目

就處所垃圾量和垃圾袋
用量進行定期統計

- 考慮與清潔服務承辦商共同就物業的日常垃圾量和垃圾袋用量等，進行定期統計





在工商業樓宇落實垃圾收費

落實按重收費

1. 「入閘費」 帳戶開戶安排

甲類帳戶	乙類帳戶
■ 適用於私營廢物收集商	■ 適用於日常產生大量垃圾的處所，例如大型設施、工廠、商場等

費用支付安排

- 環保署會郵寄或以電子郵件向帳戶戶主發出月結單。帳戶戶主須於發單日期後30日內繳款，否則需額外繳交付加費

- 工商業樓宇可聘請持有「甲類帳戶」的私營廢物收集商代為收集及處置垃圾
- 工商業樓宇應與私營廢物收集商商討垃圾收集服務安排，以及費用結算細節，從而保障雙方利益
- 工商業樓宇可直接申請成為「乙類帳戶」，並透過「甲類帳戶」戶主的已登記車輛代為運送垃圾到廢物處理設施，然後直接向環保署支付有關費用



在工商業樓宇落實垃圾收費

落實按重收費



申請表格 ▾ 常見問題 字型大小 EN 繁 簡

登入

入閘費系統網頁
已開始運作

都市固體廢物收費計劃
按重量徵收「入閘費」

帳戶申請

登記後可在此登入

甲類帳戶
(適用於有垃圾收集車輛登記於
其名下的公司或個人)

乙類帳戶
(適用於具規模的垃圾產生者)

豁免類帳戶
(政府部門)

聯絡我們

可在此登記乙類
帳戶新戶口



申請人資料



廢物產生者資料



載運入帳票



申請人聲明



總結



申請確認

根據網頁要求填寫資料，完成申請

申請人資料

*稱謂

 先生 太太 女士 公司

* 英文公司名稱

中文公司名稱

*商業登記號碼及分行編號 (例如: 12345678-001)

*公司地址

通訊地址與上方不同

*手提電話號碼

*電話號碼

傳真號碼

*以作本申請通訊用之電郵

*聯絡人姓名

*接收賬單及其他資訊的方式

 電郵 郵寄

*商業登記證副本

*地址證明副本





在工商業樓宇落實垃圾收費

2. 收集垃圾的流程

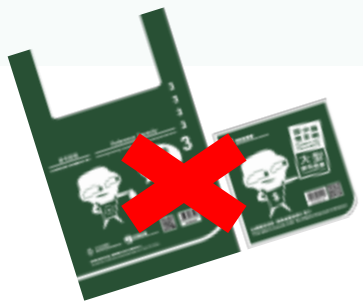
垃圾源頭

相應的行動

個別業戶所產生的垃圾

物管公司可:

- 毋須指示清潔員工檢視住戶棄置的垃圾是否已用指定袋包妥
- 可像垃圾收費實施前一般向清潔員工提供普通垃圾袋以便收集和棄置上述垃圾
- 記錄個別業戶垃圾棄置量，以安排業戶其攤分「入閘費」

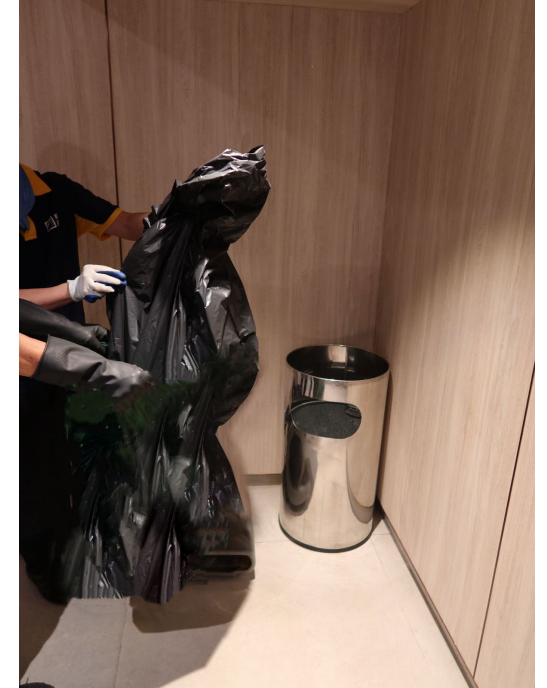


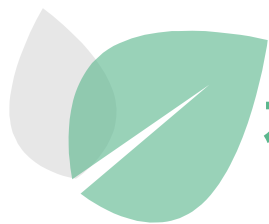
垃圾源頭

相應的行動

其他公用地方

- 清潔員工從公用地方垃圾容器收集垃圾時毋須檢視違規垃圾
- 清潔員工可用普通垃圾袋收集所有工商業樓宇內的垃圾(包括源頭不明的垃圾)，然後才交予以非壓縮型垃圾車收集垃圾的私營廢物收集商





在工商業樓宇落實垃圾收費

3. 「入閘費」攤分機制的安排

- 在制訂「入閘費」攤分機制時，工商業樓宇管理人員應制備相應的指引或守則供個別業戶參考



透過每戶垃圾袋用量按比例攤分

考慮以特定的垃圾袋（非指定袋）攤分

- 向業戶提供一款或數款特定容量的垃圾袋，而業戶則每月按實際需要索取合適數量及／或容量的垃圾袋
- 根據每月派發給每戶的垃圾袋數目／垃圾袋總容量的數據按比例攤分「入閘費」

按垃圾重量攤分

考慮透過秤重配以識別系統攤分

- 定期檢查有關的秤重系統或軟件等電子系統，以確保所計算的收費準確可靠

按常見大型垃圾分類收費

考慮大型垃圾分類攤分

- 可按業戶的行業種類制作常見大型垃圾重量及其相應「入閘費」列表，以擬定棄置不同大型垃圾應收取的費用

4. 處理公用地方垃圾及源頭不明垃圾的開支安排

安排業戶攤分相關
「入閘費」的建議

- 以實報實銷形式或每個月以一個大約的固定收費形式，向業戶收取

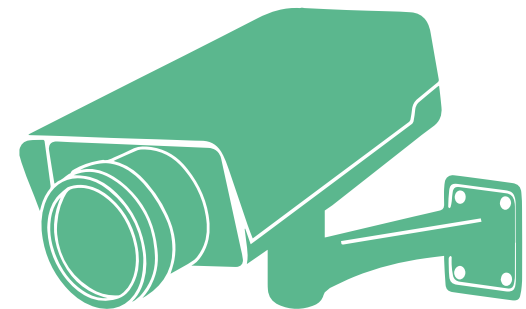
減少需安排業戶攤分垃圾收
費開支的建議措施

- 檢視處所範圍內公用廢屑箱的數目及擺放位置，按情況減少甚至撤走所有於公用地方的廢屑箱



在工商業樓宇落實垃圾收費

遏止於公用地方棄置垃圾



- 於樓層公用垃圾收集點加強巡查

- 張貼宣傳標貼
/豎立警告牌

- 改用「小口廢屑箱」

- 將公用廢屑箱/回收設施改設
置於閉路電視可覆蓋的範圍內



減廢和回收安排





減廢和回收安排

檢視垃圾分類及回收配套設施

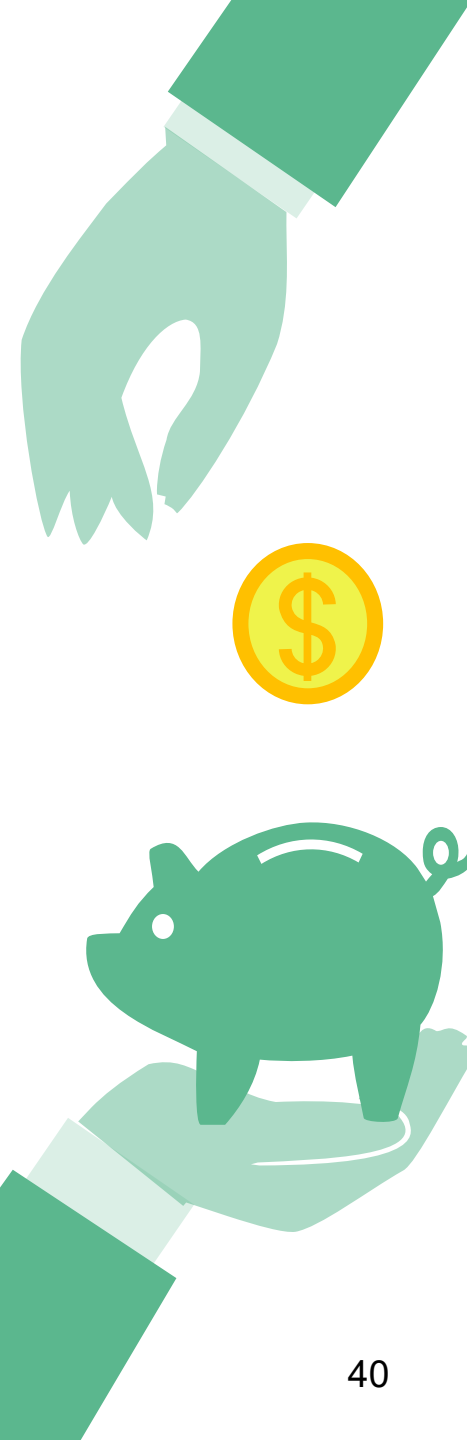
- ✓ 增加收集回收物的種類
- ✓ 由傳統的三種回收物擴展至八種常見回收物，以便利業戶從垃圾中分出回收物



減廢和回收安排

檢視回收物收集安排

- ✓ 確保回收物得到妥善的處理
- ✓ 將回收物與垃圾分開處理和儲存
- ✓ 交回收物予可靠的下游回收商作妥善處理





減廢和回收安排

提高業戶減廢回收意識

- ✓ 進行教育和宣傳
- ✓ 舉辦環保活動
- ✓ 教育業戶正確分類並辨識可回收的物品、不適合回收的物品





減廢和回收安排

環保署的支援

✓ 工商業廢物源頭分類計劃



➤ 鼓勵物業管理公司建立及推行合適的回收物回收機制以幫助業戶進行乾淨回收

➤ 免費申領回收桶





減廢和回收安排

減廢和回收資訊

○ 香港減廢網站



○ 辦公室減廢指引



○ 廢玻璃容器收集服務



多謝支持垃圾收費